

РОЛЬ РАЗЛИЧНЫХ ПСИХОСОЦИАЛЬНЫХ ФАКТОРОВ В ФОРМИРОВАНИИ ПРОФЕССИОНАЛЬНОГО СТРЕССА У ВРАЧЕЙ-СТОМАТОЛОГОВ

Т.В.Крушинина, Д.В.Пискун

Белорусский государственный медицинский университет, г. Минск, Республика Беларусь

Темп жизни современного общества задает повышенные профессиональные нагрузки в работе врачей-стоматологов, что влечет за собой трудности в адаптации, обуславливает феномен психического истощения и формирование профессионального стресса. Данная проблема недостаточно освещена в отечественной литературе, требует повышенного внимания и дополнительных исследований. С помощью разработанных авторами анкеты и 10-балльной шкалы оценки уровня профессионального стресса у врачей-стоматологов, среди 122 врачей-стоматологов г. Минска всех профилей, разделенных в зависимости от возраста на 4 группы (24–29 лет; 30–39 лет; 40–49 лет и 50 лет и старше), определены балльные характеристики уровня профессионального стресса по четырем группам факторов (организационные и финансовые факторы стресса; влияние взаимоотношений с пациентами и в коллективе на профессиональный стресс; профессиональный стресс в зависимости от состояния общего здоровья пациентов; профессиональный стресс в зависимости от выполняемых манипуляций). Установлено, что наибольший уровень профессионального стресса у всех врачей-стоматологов вызывает работа с пациентами, имеющими в анамнезе сопутствующие патологии, особо опасные инфекции. Остальные факторы, вызывающие профессиональный стресс, у врачей-стоматологов различных возрастов различаются. Вместе с тем, уровень профессионального стресса в работе врачей-стоматологов всех возрастных групп высокий, и представляется целесообразным рассмотрение вопроса о введении в штат стоматологических поликлиник должности психолога или психотерапевта для работы с неконтактными и психологически неустойчивыми пациентами, а также для индивидуальной и групповой психологической работы с врачами-стоматологами.

Профессиональный стресс – многообразный феномен, выражающийся в психических и соматических реакциях на напряженные ситуации в трудовой деятельности человека (МКБ-10: Z73: «стресс, связанный с трудностями управления своей жизнью») [1].

В современных условиях врачи, как и медицинские работники в целом, оказались наименее социально защищенной прослойкой общества и в социально-экономическом, и в профессиональном отношении [2]. Это обусловлено низким уровнем заработной платы, существенным снижением качества жизни, значительным ростом профессиональных нагрузок, а также обострением противоречий между профессиональным и нравственным долгом врача и его возможностями в плане оказания высококвалифицированной медицинской помощи населению [3, 4].

Цель исследования – оценить значимость психосоциальных факторов в формировании профессионального стресса в работе врачей-стоматологов.

Материалы и методы

Проведено анкетирование 122 врачей-стоматологов всех профилей (42 терапевта, 31 ортопед,

20 детских стоматологов, 15 ортодонт, 14 хирургов) в возрасте 24–63 лет (со стажем работы от 2 до 42 лет), работающих в государственных поликлиниках города Минска.

Для данного исследования была разработана анкета, содержащая 25 вопросов. На основании шкалы профессионального стресса Д.Фонтаны, тестов ANOVA и предложенных нами вопросов также была разработана 10-балльная **шкала оценки уровня профессионального стресса у врачей-стоматологов:**

- Нет признаков эмоционального выгорания – 2,5 балла;
- Умеренный уровень стресса – 5 баллов;
- Стресс представляет безусловную проблему – 7,5 балла;
- Стресс – главная проблема – 10 баллов.

Каждый из 25 вопросов оценивался от 0 до 10 баллов. Было обработано 122 анкеты.

Параметры деятельности, стрессовые факторы, психоэмоциональные состояния были разделены на следующие группы: 1) организационные и финансовые, 2) взаимоотношения с пациентами, в рабочем коллективе; 3) состояние общего здоровья пациентов; 4) профессиональные мани-

пуляции. При оценке стрессовых факторов врачи-стоматологи были распределены по профилю: терапевты, ортопеды, ортодонты, хирурги, детские стоматологи [5, 6].

Результаты и обсуждение

Для изучения влияния различных факторов на уровень стресса в зависимости от возраста врачи-стоматологи были разделены на группы: 1) 24–29 лет (27 чел.); 2) 30–39 лет (34 чел.); 3) 40–49 лет (39 чел.); 4) 50 лет и старше (22 чел.).

Организационные и финансовые факторы стресса (рис. 1). Наибольший стресс у врачей-стоматологов в возрасте 24–29 лет вызывают величина заработной платы (7,70 баллов) и большой поток пациентов (6,23 баллов). В возрастной группе 30–39 лет наибольший стресс вызывают большой поток пациентов (8,57 баллов) и – почти в равной степени – организационные недостатки (6,86 баллов) и величина заработной платы (6,71 баллов). В возрастной группе 40–49 лет наибольший стресс вызывают большой поток пациентов (8,36 баллов) и величина заработной платы (7,90 баллов). В возрастной группе 50 лет и старше – большой поток пациентов (3,13 балла) и организационные недостатки (3,22 балла).

Наименьший стресс в возрастной группе 24–29 лет вызывают неготовность конструкции в указанный срок (2,07 балла) и организационные недостатки (2,78 балла), в возрастных группах 30–39 лет и 40–49 лет – неготовность конструкции в указанный срок (4,37 и 1,57 балла соответственно), в возрастной группе 50 лет и старше – большой поток пациентов (3,13 балла) и организационные недостатки (3,22 балла).

ла) и неготовность конструкции в указанный срок (3,22 балла).

Влияние взаимоотношений с пациентами и в коллективе на профессиональный стресс (рис. 2). Наибольший стресс в возрастных группах 24–29 и 30–39 лет вызывает работа с неконтактными пациентами (8,00 и 8,23 баллов соответственно). В возрастной группе 40–49 лет наибольший стресс вызывает работа с неконтактными пациентами и неблагоприятные взаимоотношения с коллективом, руководством (8,25 и 6,64 баллов); в возрастной группе 50 лет и старше – также работа с неконтактными пациентами и неблагоприятные взаимоотношения с коллективом, руководством (7,27 и 6,54 баллов соответственно).

Наименьший стресс в возрастных группах 24–29 и 30–39 лет вызывают неблагоприятные взаимоотношения с коллективом, руководством (2,78 и 4,56 балла). В возрастных группах 40–49 лет и 50 лет и старше наименьший уровень стресса наблюдается при неявке пациентов в указанное время (4,67 и 3,45 балла соответственно).

Профессиональный стресс в зависимости от состояния общего здоровья пациентов (рис. 3). Во всех возрастных группах наблюдается высокий уровень стресса при работе с пациентами, имеющими в анамнезе гепатит, ВИЧ, СПИД (возрастная группа 24–29 лет – 8,15 баллов; 30–39 лет – 8,68 баллов; 40–49 лет – 8,90 баллов; 50 лет и старше – 8,05 баллов), а также при приеме па-

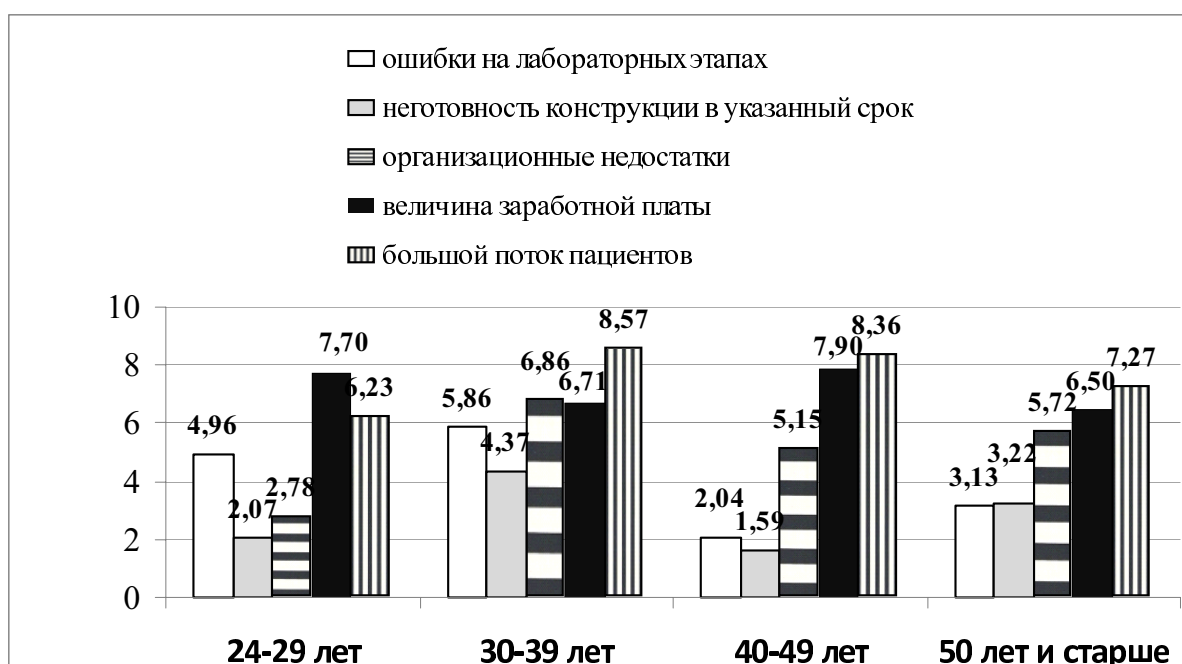


Рис. 1. Уровень профессионального стресса у врачей-стоматологов по первой группе факторов (организационные и финансовые) (балльные оценки)



Рис. 2. Уровень профессионального стресса у врачей-стоматологов по второй группе факторов (взаимоотношения с пациентами и в коллективе) (балльные оценки)



Рис. 3. Уровень профессионального стресса у врачей-стоматологов по третьей группе факторов (состояние общего здоровья пациентов) (балльные оценки)

циентов с тяжелыми сопутствующими патологиями (возрастная группа 24–29 лет – 6,00 баллов; 30–39 лет – 6,79 баллов; 40–49 лет – 7,67 баллов; 50 лет и старше – 8,55 баллов).

Профессиональный стресс в зависимости от выполняемых манипуляций (рис. 4). Вероятно из-за наличия небольшого опыта работы, в возрастной группе 24–29 лет высокий уровень про-

фессионального стресса наблюдается по всем параметрам в группе факторов «манипуляции в полости рта». В возрастной группе 30–39 лет наибольший профессиональный стресс наблюдается при проведении операции сложного удаления зуба (7,5 баллов). У врачей в возрасте 40–49 лет наибольший профессиональный стресс наблюдается при проведении операции сложного удале-

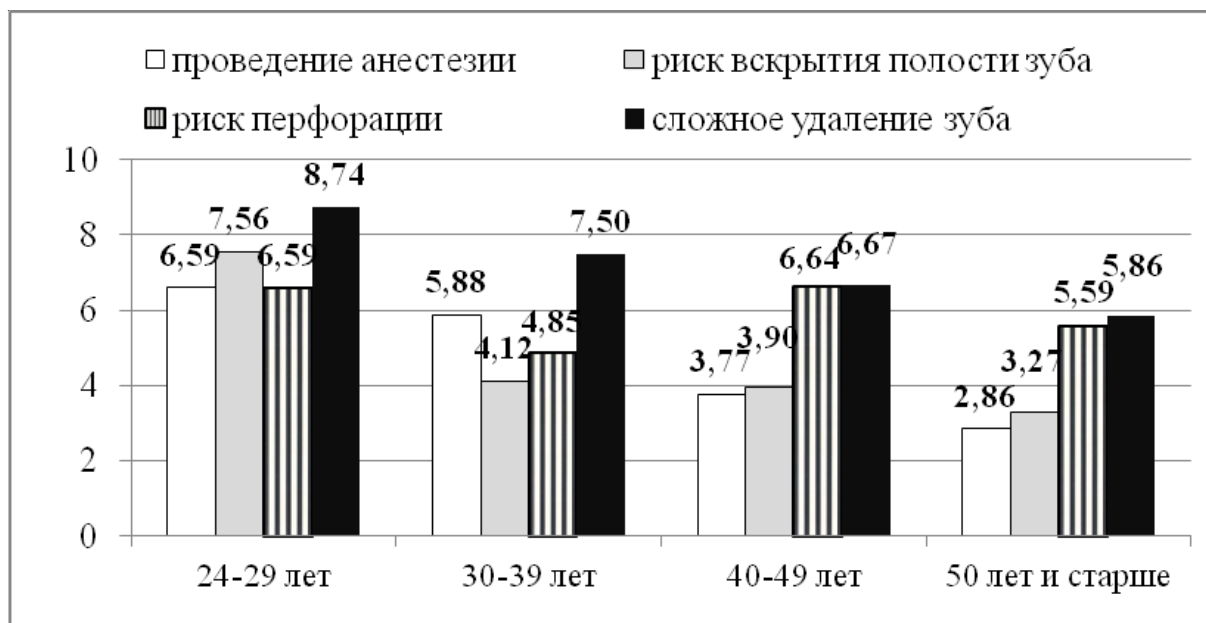


Рис. 4. Уровень профессионального стресса у врачей-стоматологов по четвертой группе факторов (профессиональные манипуляции) (балльные оценки)

ния зуба и риске перфорации (6,67 и 6,64 баллов соответственно). В возрастной группе 50 лет и старше наибольший профессиональный стресс наблюдается при проведении операции сложного удаления зуба и риске перфорации (5,86 и 5,59 баллов).

Наименьший профессиональный стресс в возрастной группе 30–39 лет вызывает вскрытие полости зуба (4,12 балла), в возрастных группах 30–39 и 40–49 лет – неготовность конструкции в указанный срок (4,37 и 1,57 балла соответственно), в возрастных группах 40–49 лет, 50 лет и старше – проведение анестезии (3,77 и 2,86 балла соответственно).

Общий уровень профессионального стресса у врачей-стоматологов в зависимости от возраста:

- 24–29 лет – 6 баллов;
- 30–39 лет – 6,3 баллов;
- 40–49 лет – 6,23 баллов;
- 50 лет и старше – 5,52 баллов.

Как показали результаты проведенного нами исследования, наибольший уровень профессионального стресса у всех врачей-стоматологов вызывает работа с пациентами, имеющими в анамнезе сопутствующие патологии, особо опасные инфекции. Остальные факторы, вызывающие профессиональный стресс, у врачей-стоматологов различных возрастов различаются.

У врачей-стоматологов в возрастной группе 24–29 лет после работы с пациентами, имеющими

в анамнезе сопутствующие патологии, особо опасные инфекции, наибольший уровень профессионального стресса вызывают: работа с неконтактными пациентами (8 баллов); малая заработная плата (7,70 баллов); большой поток пациентов (6,23 баллов).

В возрастной группе 30–39 лет после работы с пациентами, имеющими в анамнезе сопутствующие патологии, особо опасные инфекции, наибольший уровень профессионального стресса вызывают: большой поток пациентов (8,57 баллов); работа с неконтактными пациентами (8,23 баллов); операция сложного удаления зуба (7,50 баллов); малая заработная плата (6,71 баллов).

В возрастной группе 40–49 лет после работы с пациентами, имеющими в анамнезе сопутствующие патологии, особо опасные инфекции, наибольший уровень профессионального стресса вызывают: большой поток пациентов (8,36 баллов); работа с неконтактными пациентами (8,25 баллов); малая заработная плата (7,90 баллов); операция сложного удаления зуба (6,67 баллов) и риск перфорации (6,64 баллов); неблагоприятные взаимоотношения с коллективом, руководством (6,64 баллов).

У врачей-стоматологов в возрасте 50 лет и старше после работы с пациентами, имеющими в анамнезе сопутствующие патологии, особо опасные инфекции, наибольший уровень профессионального стресса вызывают: большой поток пациентов (7,27 баллов); работа с неконтактными

пациентами (7,27 баллов); неблагоприятные взаимоотношения с коллективом, руководством (6,54 баллов); малая заработная плата (6,50 баллов); операция сложного удаления зуба (5,86 баллов) и риск перфорации (5,59 баллов).

Таким образом, уровень профессионального стресса в работе врачей-стоматологов всех возрастных групп высокий. Заслуживает внимания тот факт, что заработная плата только у самых молодых врачей стоит на первом месте. Для снижения профессионального стресса в работе врача-стоматолога следует уделить большее внимание созданию комфортной обстановки, грамотной организации приема пациентов, высокому техническому оснащению рабочих мест, проведению инструктажа по технике безопасности при работе с пациентами, имеющими особо опасные инфекции. Представляется целесообразным рассмотрение вопроса о введении в штат стоматологических поликлиник должности психолога или психотерапевта для работы с неконтактными и психолабильными пациентами, а также для индивидуальной и групповой психологической работы с врачами-стоматологами.

ЛИТЕРАТУРА

1. Клебанова В.А. Синдром хронического утомления / Рос. науч. центр мед. реабилитации и физ. терапии. – М., 1993. – 10 с. – Деп. 02.04.1993.
2. Игумнов С.А., Жебеняев В.А. Стресс и стресс-зависимые заболевания. – СПб.: Речь, 2011. – 345 с.
3. Корнеев А.В., Арцимович Н.Г. // Лечащий врач. – 1998. – №3. – С.30–33.
4. Коробов П.А., Никитина Т.В., Вышинская Т.И. // Мед. помощь. – 2001. – №2. – С.11–14.
5. Комаров, Р.Н. Научное обоснование комплексной оценки работы врачей хирургических отделений стационара: автореф. дис. ... канд. мед. наук / Р.Н. Комаров. – Рязань, 2004. – 23 с.
6. Кузьменко М.М. Оценка влияния профессиональных факторов на здоровье медицинского персонала. – М., 1996. – 11 с.

ROLE OF VARIOUS PSYCHOSOCIAL FACTORS IN THE FORMATION OF OCCUPATIONAL STRESS AMONG DENTISTS

T.V.Krushinina, D.V.Piskun

Belarusian State Medical University, Minsk, Republic of Belarus

The tempo of modern life sets increased professional loads in the work of dentists that entails difficulties in adaptation and leads to the phenomenon of mental exhaustion and formation of occupational stress. There is not enough appropriate information in the literature of our country, and that is why this problem requires more attention and further research. Based on the questionnaires developed by the authors and on a 10-point scale for assessing the level of occupational stress among 122 dentists of all profiles in Minsk, divided into 4 age-groups (24–29 years, 30–39 years, 40–49 years, and 50 years and older), score characteristics of the occupational stress level have been divided into the following four groups of factors: organizational and financial stress factors, the impact of the dentist–patient and dentist–team relationships on the occupational stress, occupational stress, depending on the patient general state of health, and occupational stress depending on the manipulations performed. It has been established that the work with patients having concomitant diseases and especially dangerous infections causes the highest level of professional stress in all dentists. There is a difference between other factors influencing occupational stress among dentists of various ages. At the same time, the level of occupational stress among dentists of all age groups is high. The establishment of a psychotherapist or psychologist post at the dental polyclinics aimed at the work with uncooperative and psycholabile patients as well as at the individual and team psychological work with dentists seems to be advisable.

Поступила 10.02.2014 г.